

Filtračné zariadenie

AZUR 6

Návod na montáž, prevádzku a údržbu

Technické údaje :

Inštalácia :

Max. tlak systému : 2 bar

Max. teplota : 35 stupňov Celzia

Čerpadlo :

Vid' priložený „ manuál čerpadla“

Filter :

Priemer filtra : 375 mm

Filtračná plocha : 0,11 m²

Filtračný výkon : 6 m³/h

Filtračný štrk zrnitosti 3-5mm : 12 kg

Filtračný piesok 0,6-1,2mm : 30 kg

Váha prázdneho : 15 kg

Všeobecne

Prekontrolujte kartón, či nie je poškodený. Ak áno kontaktujte prepravnú firmu. Filtračné zariadenie je možné použiť iba na filtráciu vody v bazénoch, záhradných jazierkach a pod.

Návod na montáž a použitie

Umiestniť zariadenie na určené miesto. V uzatvorených priestoroch treba zabezpečiť ochranu proti zaplaveniu a dostatočnú ventiláciu vzduchu. Dajte pozor na to, aby bolo zariadenie na rovnej ploche a pevnom základe.

Montáž musí byť prevedená odborníkom a podľa platných noriem v SR. Zariadenie nie je domáci spotrebič a vyžaduje odborné zapojenie, servis aj opravy.

Filtračné zariadenie umiestnite na podložku a na konečné, určené miesto. Prací ventil by mal byť ľahko dostupný. Upevnite čerpadlo na vodorovnom podklade tak, aby nedochádzalo k vibrácii. Naplňte filter najprv štrkom a dosypte jemným pieskom. Prekryte pritom filtračnú násadu plastovým vrchnákom, aby sa piesok nedostal do vnútra stredového sitka. Potom odstráňte filtračnú násadu z vrchu stredovej pvc rúrky a koniec rúrky potrite vazelínou. Nasad' te 6-cestný TOP-ventil na vrch rúry s hviezdicou a pripevnite pomocou 2 ks spony k okraju filtra. Pribalenou hadicou spojte výtlak čerpadla so 6-cestným ventilom na filtri (otvor pump). Pripojte čerpadlo na stranu sania z bazéna, ako aj na výtláčné potrubie do bazéna (otvor pool) a odpadové potrubie na otvor odpad (otvor kanal) na 6-cestnom ventile. Použite šroubenia s vonkajším závitom a kruhovým tesnením k otvorom pracieho 6-cestného ventilu. Pripojovacie potrubia by mali byť plastové. Použite len hadice zodpovedajúcich dimenzií a čo najmenší počet kolien. Napojte pokiaľ možno čo najrovnejšie a najkratšie sacie potrubie a upevnite ho, aby nevibrovalo. Je úplne nevyhnutné, aby na sacom potrubí neboli žiadne zúžené miesta.

Pre správnu funkciu a optimálnu životnosť je bezpodmienečne nutné, aby sacie potrubie bolo minimálne takého priemeru, ako je sací otvor na čerpadle!

Čím väčšie, tým lepšie. Najvyššia možná sacia výška je 4 metre. Pri prvom uvedení do prevádzky odšroubujte vrchnák predfiltra čerpadla a naplňte ho vodou po sací otvor. Po každom otvorení predfiltra namažte tesnenie vazelínou. Po znovuzatvorení krytu predfiltra čerpadla otvorte príslušné guľové ventily na sacom potrubí k čerpadlu podľa potreby (skimer, vpust' a skimmer,

vpust', vyrovnávací nádrž a pod.) pred jeho spustením ho ešte raz prekontrolujte na tesnosť a správnu polohu. V prípade, že ste si nie istí množstvom piesku vo filtri, po inštalácii a pripojení filter najprv vyperte, aby sa prebytočný piesok odplavil (poloha „pranie“). Až keď v priezore, ktorý je vhodné nainštalovať na odtokovom potrubí do odpadu zo 6-cestného ventilu vidieť, že odteká iba čistá voda, je vo filtri správne množstvo piesku.

Nikdy neprestavujte polohy na 6-cestnom ventilu, pokiaľ je čerpadlo v prevádzke!

Prevádzka :

Filtrácia

1. Nastavte rukoväť ventilu do polohy „filtrácia“.
2. Uved'te čerpadlo do prevádzky.
3. Sledujte tlak a označte si jeho začiatčnú hodnotu.

Pranie (Rückspülung) filtra

Ak stúpne tlak na filtri približne o hodnotu 0,5 bar nad označenú hodnotu, je čas na pranie filtra.

1. Vypnite čerpadlo.
2. Nastavte rukoväť na ventile do polohy „pranie“.
3. Uved'te čerpadlo do chodu. Filter je treba prať dovedy, kým netečie čistá voda (+/-3min).
4. Vypnite čerpadlo.
5. Nastavte rukoväť ventilu do polohy „dopieranie“.
6. Uved'te čerpadlo do chodu a nechajte ho bežať asi minútu.
7. Vypnite čerpadlo.
8. Nastavte rukoväť ventilu znovu do polohy „filtrácia“ a uved'te čerpadlo do chodu.

Údržba :

Filtračné zariadenie treba chrániť voči poveternostným vplyvom a postriekaniu vodou (**vid' návod na bazénové čerpadlo**). Nevyžaduje žiadnu špeciálnu údržbu, čo sa týka techniky, ale je potrebné dodržať nasledovné body :

Podľa stupňa znečistenia je potrebné predfilter čerpadla pravidelne kontrolovať a čistiť (ventil a kohúty sú pritom zatvorené). Vplnej prevádzke v sezóne aj každý deň.

Minimálne raz týždenne preprať, vždy najneskôr pri tlaku na manometri filtra 1,2 bar.

DÔLEŽITÉ UPOZORNENIE : PRED PREVEDENÍM AKEJKOL'VEK ÚDRŽBY, ÚPLNE Odstavte akýkoľvek prívod prúdu.

Po každej bazénovej sezóne piesok vymeniť, aby sa dosiahol optimálny čistiaci výkon.

Prezimovanie (tiež pri nebezpečenstve mrazu) :

Pred odstavením filter dôkladne vyperte. Ventil nechajte v polohe pranie. Úplne odvodnite filtračnú nádobu, predfilter aj čerpadlo cez otvorenie odvodňovacích zátiek. Zabráňte vzniku kondenzu, uložte na zimu na suché, vetrané miesto. Šrouby, tesnenia a tesniace krúžky starostlivo uschovajte a osad'te až tesne pred začatím novej prevádzky. Ak nie je možné čerpadlo odložiť a musí ostať umiestnené na pôvodnom mieste, je treba ho pred mrazom do -46 stupňov Celzia ochrániť naplnením roztokom 10% Propylénalkoholu a 60% vody. Nikdy nepoužívajte iné nemrznúce zmesi, pretože sú vysoko jedovaté a mohli by čerpadlo poškodiť.

Elektrické pripojenie :

Pripojenie čerpadla na elektrický prúd môže previesť iba odborník s licenciou na elektroinštalačné práce podľa miestne platných noriem a predpisov.

Bezpodmienečne do pozornosti :

Pred uvedením čerpadla do prevádzky je nutné nainštalovať menným hodnotám motora zodpovedajúci prúdový chránič. Napájacie napätie musí zodpovedať napätiu uvedenému na typovom štítku - povolená tolerancia je $\pm 5\%$.

PRI KÁBLOVACÍCH A PRIPOJOVACÍCH PRÁČACH NESMIE BYŤ KÁBEL NIKDY POD PRÚDOM !!!

Motor čerpadla je nutné pripojiť k ochrannej sústave siete (uzemniť) a zabudovať prúdový chránič s poruchovým prúdom 30 mA. Ochrana motora a hrúbka pripojovacieho kábla (min.H07RN-F/2.5mm²) musia zodpovedať výkonu motora.

Pri nedodržaní bezpečnostných pokynov a uvedeného návodu na inštaláciu odpadá nárok na záruku. Čerpadlo je určené na dlhoročnú bezporuchovú prevádzku, nevyžadujúcu si dohľad. Pri poruche tkvie príčina obvykle v pohyblivých častiach čerpadla.

DÔLEŽITÉ UPOZORNENIE ! PRI AKEJKOL'VEK MANIPULÁCII S ČERPADLOM VŽDY VYPNITE PRÍVOD ELEKTRICKÉHO PRÚDU !

Nádoba je pod tlakom. Otváranie filtračnej nádoby, prípadne výmena piesku sa môže prevádzkať iba vtedy, ak je vypnuté čerpadlo a sú uzatvorené všetky ventily. **Túto činnosť môže vykonávať iba bazénarsky odborník, prípadne na túto činnosť špeciálne zaučená osoba.** Použitie pre alebo pri bazéne, prípadne záhradnom jazierku je povolené vtedy, ak sú dodržané všetky miestne zákonné ustanovenia. S ohľadom na tieto kontaktujte elektroodborníka. Pre utesnenie plastových závitov je možné použiť iba teflonovú pásku. Jednotlivé diely zariadenia je potrebné montovať tak, aby nedošlo nikde k pnutiu, prípadne znečisteniu. Predovšetkým je potrebné skontrolovať osadenie kruhových tesnení, šroubovacích matíc a napínacieho krúžku. Čerpadlo nesmie nikdy ísť na sucho (bez vody), pretože by sa mohli poškodiť tesniace krúžky čerpadla (strata záruky). Pred každým manipulovaním so 6-cestným ventilom sa musí čerpadlo vypnúť!

ODSTRÁNENIE PRÍPADNÝCH PORÚCH***Čerpadlo nenasáva***

1. Nie je voda vo filtri
2. Nie je správne nasadení predfilter
3. Poškodené tesnenie krytu
4. Hladina vody je pod skimerom
5. Predfilter alebo skimmer je upchatý
6. Uzatvorený ventil na sacom potrubí
7. Vzduchová bublina alebo zalomené sacie potrubie (hadica)

Motor sa netočí

1. Sieťový spínač je vo vypnutej polohe
2. Poistka je vyhodená
3. Čerpadlo je vypnuté - z dôvodu prípadného predradeného časového spínača
4. Pripojenie motora nie je správne prevedené
5. Os motora je uvoľnená z ložiska
6. Obežné kolo je zablokované z dôvodu znečistenia

Znížený sací prietok - vyšší tlak na filtri

1. Filter zanesený nečistotami
2. Znečistenie vo výtlačnom potrubí

Znížený sací prietok - nižší tlak na filtri

1. Predfilter alebo skimmer je upchatý
2. Upchaté je obežné kolo
3. Zalomenie sacieho potrubia
4. Znečistenie vo výtlačnom potrubí
5. Motor sa točí v opačnom smere (iba pri trojfázových motoroch)

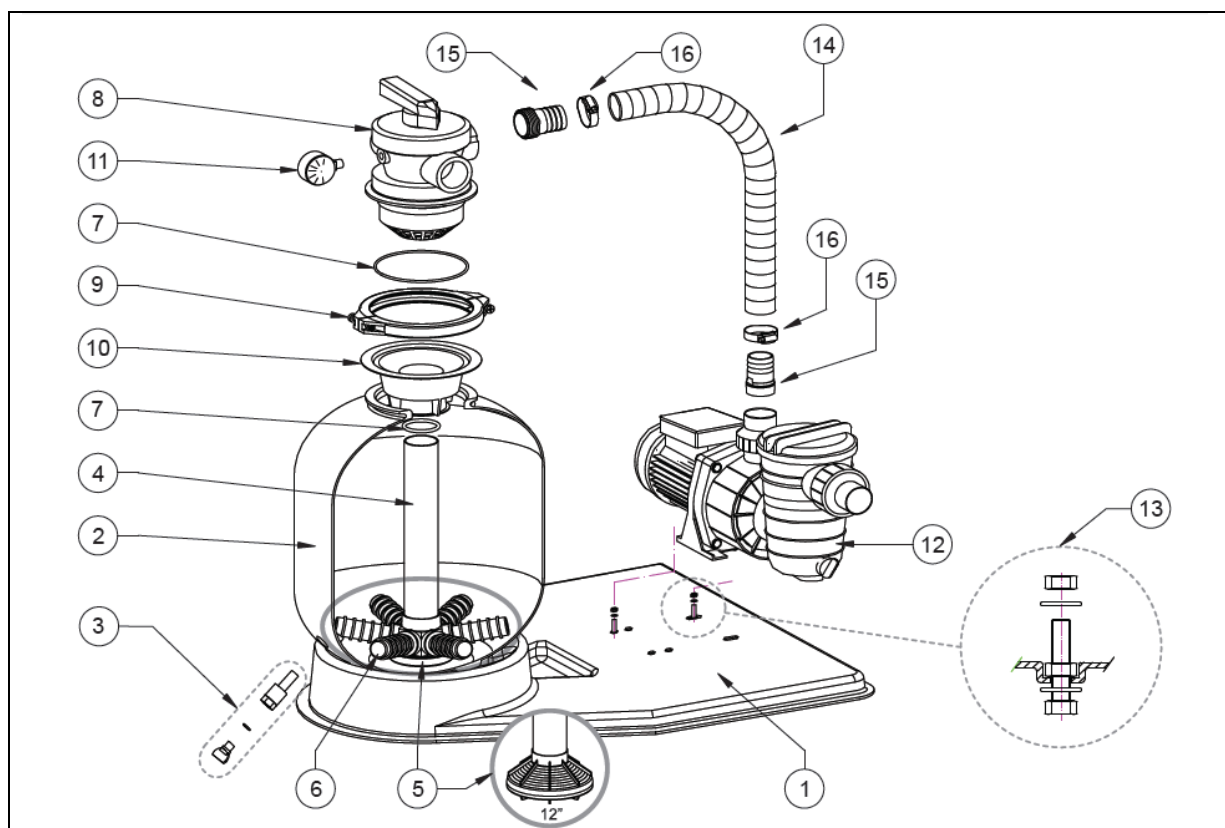
Hlučný chod čerpadla

1. Zalomenie v sacom potrubí
2. Cudzí predmet v telese čerpadla
3. Kavitácia

Záruka

Predajca nezodpovedá za poškodenia pri doprave. Za tieto je zodpovedná prepravná firma.

Záručná doba : 2 roky od dátumu výroby.



1	Plastová podstava	9	Obruč pracieho ventilu
2	Filtračná nádoba	10	Lievik pre nasýpanie piesku
3	Vypúšťací ventil	11	manometer
4	Stredová rúra PVC-U d50mm	12	Recirklačné čerpadlo
5	Filtračný kríž (rozdeľovač)	13	Upevňovací šroub čerpadla
6	Filtračné rameno	14	Spojovacia hadica
7	Tesnenia 6-cestného ventilu	15	Pripojovací hadicový kus
8	6-cestný prací ventil	16	eskapáska